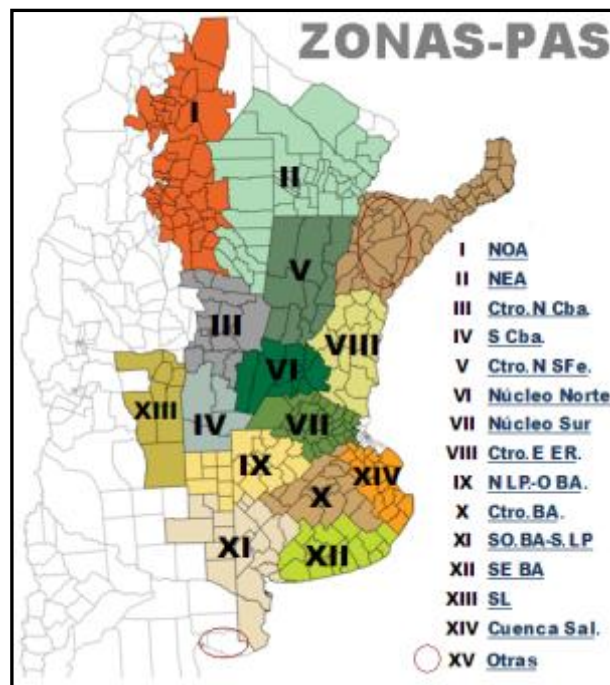




## Panorama Agrícola Semanal

**BOLSA DE CEREALES**  
Estimaciones Agrícolas

**RELEVAMIENTO AL 23/02/2017**



### Referencias:

**NOA:** Salta+Tucumán+Jujuy+Catamarca+Oeste Sgo del Estero.

**NEA:** Chaco+Este Sgo del Estero+Formosa.

**Ctro N Sfe:** Centro-Norte de Santa Fe. **Ctro N Cba:** Centro-Norte de Córdoba.

**Núcleo Norte:** Este de Córdoba+Centro-Sur de Santa Fe+Sudoeste de Entre Ríos.

**S Cba:** Sur de Córdoba. **N LP-O BA:** Norte de La Pampa+ Oeste de Buenos Aires.

**Ctro E ER:** Entre Ríos excluido Victoria y Diamante.

**Ctro BA:** Centro de Buenos Aires.

**SO BA-S LP:** Sudoeste de Buenos Aires+Sur de La Pampa.

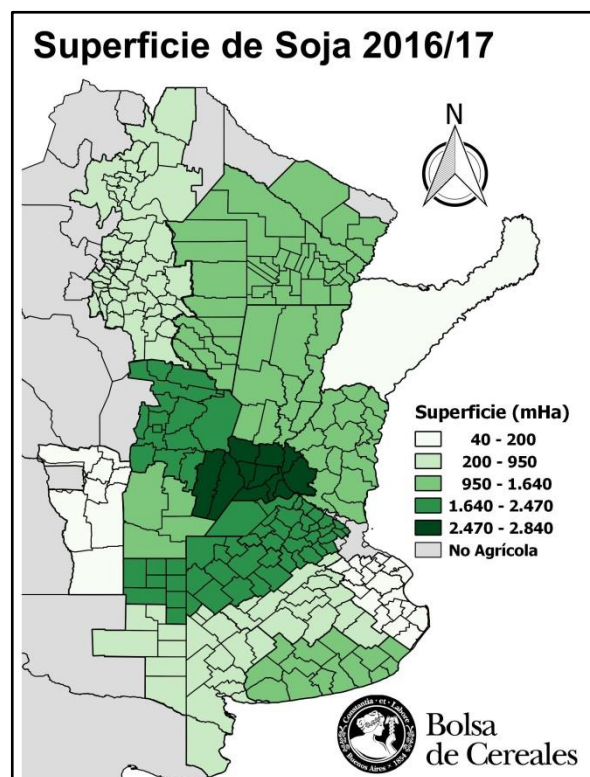
**SE BA:** Sudeste de Buenos Aires. **SL:** San Luis.

**Cuenca Sal:** Este de la Cuenca del Salado. **Otras:** Corrientes+Misiones.

## SOJA

Nuevas precipitaciones registradas en gran parte del área agrícola nacional continúan abasteciendo de buena humedad a los lotes de soja que transitan etapas críticas de floración y llenado de grano. Sin embargo, dichas acumulaciones generaron excesos y anegamientos en ambientes bajos con napas freáticas próximas a superficie, provocando pérdidas en el stand de plantas. De todas maneras, las expectativas de rendimiento relevadas en lotes implantados en ambientes de loma y media loma son óptimas, las cuales compensarían las mermas en la producción de los cuadros más afectados, permitiendo alcanzar la proyección de producción de **54.800.000 toneladas**. En términos generales, más del 60 % de la oleaginosa transita etapas de diferenciación de vainas y comienzo del llenado de grano (R3 a R5), mientras que un 10 % ya se encuentra en máximo tamaño de semilla (R6). En paralelo, los lotes de soja de segunda comenzaron a desarrollar la etapa reproductiva de floración, aunque algunos pocos cuadros aun diferencian hojas bajo adecuadas condiciones de humedad y sanidad.

Sobre las regiones Centro-Norte de Santa Fe, Centro y Sur de Córdoba y los Núcleos Norte y Sur, las últimas precipitaciones provocaron excesos hídricos en lotes de soja, provocando pérdidas de plantas y aborto de flores en lotes tardíos. En cuanto a los rendimientos esperados en lotes con buen desarrollo de



plantas y vainas, los mismos se ubican por encima del promedio registrado en las últimas campañas. La presión sanitaria es normal, relevándose aplicaciones de control contra isoca y chinche. Además, las precipitaciones provocaron focos de enfermedades fúngicas, tales como roya y manchas, las cuales fueron controladas por los productores locales. En paralelo, lotes de segunda comenzaron a transitar las primeras etapas reproductivas (R1-R3) con mermas en el stand de plantas en cuadros que registraron inundaciones durante la emergencia y diferenciación foliar.

A su vez, sobre el NOA se relevó una mejora en la condición de humedad de los lotes que hasta la semana pasada presentaban un déficit hídrico, luego de registrarse lluvias de variable intensidad sobre el sector agrícola de Salta y Tucumán. En contraposición, el centro de Chaco continúa registrando excesos hídricos donde se realizaron algunas tareas de resiembra de lotes más afectados, semanas atrás. De todas maneras, la condición del cultivo varía de normal a buena, con un estado fenológico que transita las etapas de diferenciación de vainas (R1-R3).

Por último, las regiones del sur de Buenos Aires también se favorecieron de las últimas precipitaciones acumuladas, las cuales pudieron recomponer parte de la humedad necesaria para el desarrollo de las etapas críticas. De todas maneras, lotes de segunda implantados en el sudeste bonaerense presentaron aborto de flores y plantas de menor porte, debido al déficit hídrico acumulado en gran parte del ciclo fenológico, impactando sobre el potencial de rendimiento zonal.



Soja desarrollándose en muy buenas condiciones. Sacháyoj, Santiago del Estero (21-02-17). Gentileza: Ing. Gabriel Miceli

## MAIZ

Durante la última semana, la cosecha de cuadros de maíz temprano con destino grano comercial se vio demorada por lluvias registradas en parte del área agrícola nacional. Las tormentas dejaron acumulados de variado volumen, que provocaron intransitabilidad de caminos y aumentos en la humedad de los granos. Las labores de recolección se concentraron sobre las provincias de Santa Fe y Entre Ríos, con muy buenos rindes cosechados. Gran parte de los cuadros tempranos del país transitan las últimas etapas del llenado de grano, por lo cual se espera que en las próximas semanas la cosecha se generalice. Frente a este panorama, mantenemos la proyección de producción de maíz con destino grano comercial para la campaña 2016/17 en **37.000.000 toneladas**, un 23 % superior a la campaña previa (Volumen cosechado campaña 2015/16: 30 MTn). Por otro lado, los lotes tardíos transitan etapas entre floración (R1) y cuaje (R2) bajo buenas condiciones, a excepción de lotes ubicados en la provincia de Entre Ríos donde se relevan algunos excesos hídricos.



Lote de maíz diferenciando hojas en buenas condiciones. Sacháyoj, Santiago del Estero (21-02-17). Gentileza: Ing. Gabriel Miceli

Sobre la zona Centro-Este de Entre Ríos, la cosecha se da de manera pausada por la falta de piso en lotes que estaban listos para la recolección. Hacia la zona del NOA, los cuadros comienzan a transitar etapas reproductivas bajo condiciones hídricas aún heterogéneas. Por otro lado, sobre la región del NEA las últimas lluvias provocan anegamientos en el sur de la provincia del Chaco poniendo en riesgo lotes del cereal ubicados en sectores bajos. En la zona del Centro-Norte de Santa Fe, la cosecha de lotes tempranos brinda rindes cercanos a los 80 qq/Ha. Hacia la provincia de Córdoba, los cuadros tempranos se encuentran en madurez fisiológica (R6) esperando que la cosecha de los mismos comience en las próximas semanas. Además, sobre los lotes tardíos y de segunda ocupación se relevan aplicaciones para controlar roya y tizón en materiales susceptibles.

En paralelo, en las zonas Núcleo Norte y Sur los lotes tardíos y de segunda ocupación comenzaron a transitar el período de definición de rendimiento, mientras que lotes tempranos se encuentran en el proceso de baja

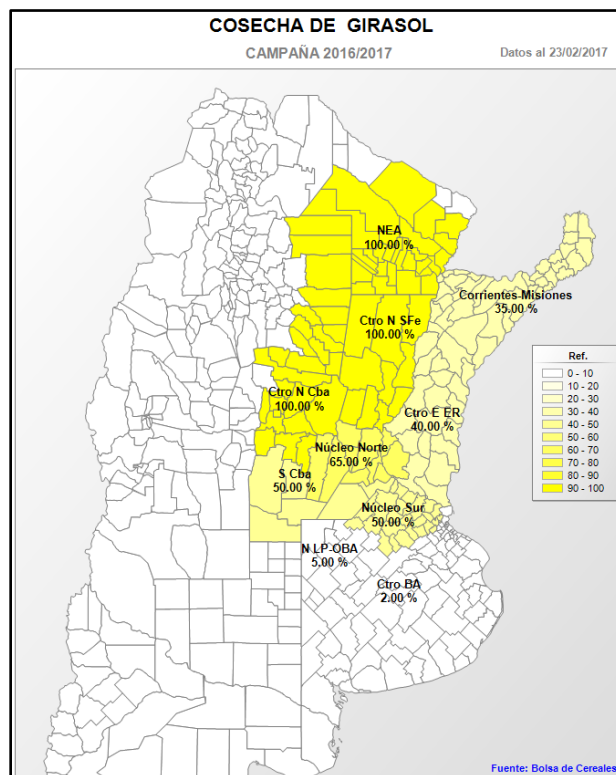
en la humedad de los granos para su posterior cosecha. Sobre las zonas Oeste de Bs. As.-Norte de La Pampa, Cuenca del Salado y el Centro de Bs. As., las últimas tormentas recargaron los perfiles, pero complican las aplicaciones de productos fitosanitarios por la falta de piso en los lotes. Sobre la provincia de San Luis, los lotes tardíos recibieron nuevas lluvias que mejoran las expectativas de rinde para esta campaña. En el Sudeste de Bs. As. y Sur de La Pampa-Sudoeste de Bs. As., los cuadros tardíos transitan etapas reproductivas con reservas hídricas que van de regulares a adecuadas; mientras que los lotes sembrados durante principios de la ventana de siembra, presentan potenciales de rinde por debajo de las expectativas iniciales.

## GIRASOL

Las labores de recolección de girasol continúan concentrándose sobre las regiones del centro del país, más precisamente en el Sur de Córdoba, Núcleo Norte y Sur, y Centro-Este de Entre Ríos, regiones que en conjunto aportan apenas el 3 % de la superficie implantada a nivel nacional. En paralelo, se registraron las primeras labores de cosecha de lotes tempranos en el centro y oeste de Buenos Aires, donde se espera que la recolección cobre mayor fluidez en las próximas semanas. De esta manera, luego de registrar un avance intersemanal de 1 punto porcentual, el progreso nacional de cosecha alcanzó el 33,1 % de la superficie apta, elevando el rinde medio a 18,7 qq/Ha. En números absolutos se cosecharon más de 545 mHas, acumulando un volumen parcial superior al millón de toneladas. A su vez, los lotes implantados en el sur de Buenos Aires comenzaron a transitar su madurez fisiológica, con expectativas de rendimiento que presentan gran heterogeneidad en función del stress termohídrico que se prolongó durante el ciclo fenológico. Es por esta razón que no se descarta la posibilidad de registrar modificaciones sobre nuestra actual proyección de producción que hasta la fecha se mantiene en **3.500.000 toneladas**.

Por otra parte, durante los días previos a esta publicación se relevó actividad de cosecha sobre algunas localidades del centro bonaerense, como Saladillo, Bolívar y 25 de Mayo. Los primeros resultados productivos promediaron entre 19 qq/Ha y 23 qq/Ha, con un progreso regional de cosecha que sólo habría alcanzado el 2 % de la superficie apta. A su vez, también las cosechadoras avanzaron sobre lotes implantados en fechas tempranas en el oeste de Buenos Aires, donde la recolección cobraría mayor fluidez durante las próximas semanas. Los lotes transitan la madurez fisiológica, con expectativas de rendimiento que se ubican levemente por encima del promedio zonal en ambientes que no sufrieron los excesos hídricos de la primavera.

En cuanto a los núcleos girasoleros del sur de Buenos Aires, el estado fenológico varía entre llenado de grano y madurez fisiológica, bajo una condición de humedad adecuada y una presión sanitaria normal. Las últimas precipitaciones permitieron recomponer parte del agua útil necesaria para transitar las últimas semanas del llenado de grano, aunque el potencial de rendimiento ya se encuentra limitado en aquellos lotes que sufrieron del stress hídrico durante la primavera y verano. Las expectativas de rendimiento son mejores en lotes implantados en fechas más tardías, los cuales registraron lluvias durante el inicio de floración.



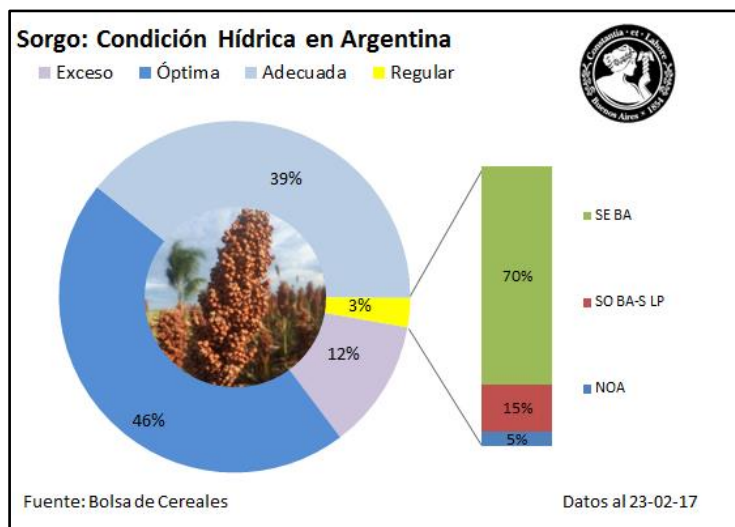
COSECHA DE GIRASOL					Datos al: 23/02/2017			
Campaña 2016/17		Superficie (Ha)			Porcentual cosechado (%)	Hectáreas cosechadas	Rinde (qq/Ha)	Producción (Tn)
Zonas	Sembrada	Perdida	Cosechable					
I	NOA	-	-	-	-	-	-	-
II	NEA	325.000	30.000	295.000	100,0	295.000	18,2	537.654
III	Ctro N Cba	4.000	500	3.500	100,0	3.500	16,4	5.752
IV	S Cba	21.000	1.000	20.000	50,0	10.000	19,9	19.920
V	Ctro N SFe	230.000	15.000	215.000	100,0	215.000	19,0	409.237
VI	Núcleo Norte	10.000	500	9.500	65,0	6.175	22,4	13.838
VII	Núcleo Sur	8.000	400	7.600	50,0	3.800	24,3	9.246
VIII	Ctro E ER	6.000	400	5.600	40,0	2.240	16,5	3.699
IX	N LP-OBA	130.000	2.000	128.000	5,0	6.400	23,0	14.720
X	Ctro BA	65.000	500	64.500	2,0	1.290	22,2	2.864
XI	SO BA-S LP	410.000	-	410.000	-	-	-	-
XII	SE BA	360.000	-	360.000	-	-	-	-
XIII	SL	24.000	-	24.000	-	-	-	-
XIV	Cuenca Sal	100.000	-	100.000	-	-	-	-
XV	Otras	7.000	400	6.600	35,0	2.310	16,7	3.861
TOTAL		1.700.000	50.700	1.649.300	33,1	545.715	18,7	1.020.791

## SORGO GRANIFERO

Durante los últimos quince días, gran parte de las 800.000 hectáreas del cereal implantadas en todo el país recibieron precipitaciones de variada intensidad. Estas lluvias apuntalaron el crecimiento y desarrollo en gran parte de los cuadros, solo causando anegamientos temporarios en lotes de Santa Fe, Bs. As. y Entre Ríos. Frente a este panorama, la proyección de producción de sorgo granífero para la campaña 2016/17 se estima en **3.200.000 toneladas**, un 6 % inferior a la campaña previa (Volumen cosechado campaña 2015/16: 3,4 MTn). Por otro lado, los cuadros sembrados a principios de la ventana de siembra transitan el llenado de granos bajos muy buenas condiciones, esperando que durante el mes de marzo comience la recolección de los lotes más adelantados. En paralelo los últimos cuadros incorporados en las regiones del NOA y NEA, continúan diferenciando hojas con reservas hídricas adecuadas en gran parte de la región.

Sobre la provincia de Córdoba, los lotes tempranos continúan llenando granos bajo buenas condiciones, generalizándose las aplicaciones para controlar lepidópteros. Hacia la zona Centro-Este de

Entre Ríos, las últimas lluvias provocaron anegamientos temporarios en cuadros sembrados en sectores tendidos del terreno. En paralelo, sobre la zona del NOA, los lotes transitan estadios entre encañazón y mitad de floración. Hacia el NEA, los cuadros de segunda ocupación continúan diferenciando hojas. Finalmente, en el Sudeste de Bs. As. y Sur de La Pampa-Sudoeste de Bs. As., nuevas precipitaciones continúan mejorando las reservas hídricas mientras el cultivo comienza las etapas reproductivas.



SIEMBRA DE SORGO		Datos al: 23/02/2017			
Campaña 2016/17		Superficie (Ha)		Porcentual	Hectáreas
Zonas		2015/16	2016/17	sembrado (%)	sembradas
I	NOA	23.500	23.000	100,0	23.000
II	NEA	200.000	200.000	100,0	200.000
III	Ctro N Cba	100.000	80.000	100,0	80.000
IV	S Cba	36.500	30.000	100,0	30.000
V	Ctro N SFe	146.000	138.000	100,0	138.000
VI	Núcleo Norte	31.000	30.000	100,0	30.000
VII	Núcleo Sur	17.000	17.000	100,0	17.000
VIII	Ctro E ER	62.000	60.000	100,0	60.000
IX	N LP-OBA	40.000	40.000	100,0	40.000
X	Ctro BA	10.000	10.000	100,0	10.000
XI	SO BA-S LP	80.000	80.000	100,0	80.000
XII	SE BA	7.000	7.000	100,0	7.000
XIII	SL	50.000	45.000	100,0	45.000
XIV	Cuenca Sal	29.000	25.000	100,0	25.000
XV	Otras	18.000	15.000	100,0	15.000
<b>TOTAL</b>		<b>850.000</b>	<b>800.000</b>	<b>100,0</b>	<b>800.000</b>

*Agradecemos a todas aquellas personas de nuestra Red de Colaboradores que aportaron información para el Panorama Agrícola de esta semana. Por consultas, dirigirse a [estimacionesagricolas@bc.org.ar](mailto:estimacionesagricolas@bc.org.ar).*

Bolsa de Cereales

Buenos Aires, 23 de Febrero del 2017