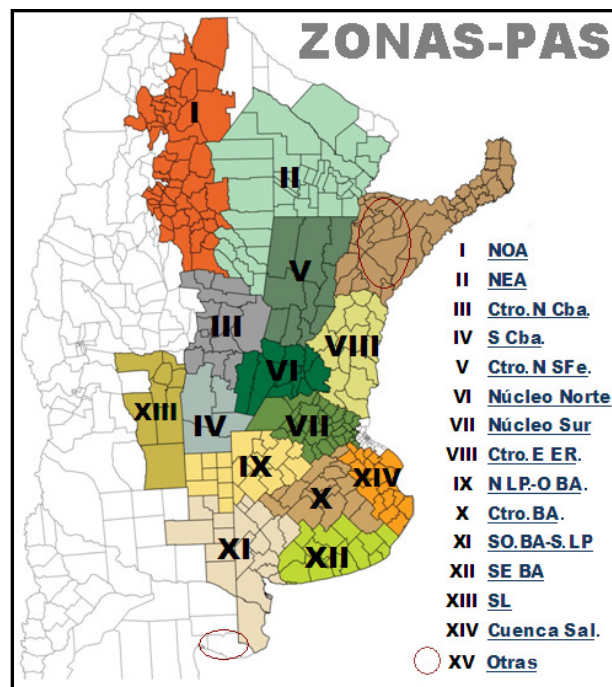




## Panorama Agrícola Semanal

### BOLSA DE CEREALES Estimaciones Agrícolas

RELEVAMIENTO AL 14/03/2013



#### Referencias:

NOA: Salta+Tucumán+Jujuy+Catamarca+Oeste Sgo del Estero.

NEA: Chaco+Este Sgo del Estero+Formosa.

Ctro N Sfe: Centro-Norte de Santa Fe. Ctro N Cba: Centro-Norte de Córdoba.

Núcleo Norte: Este de Córdoba+Centro-Sur de Santa Fe+Sudoeste de Entre Ríos.

S Cba: Sur de Córdoba. N LP-O BA: Norte de La Pampa+ Oeste de Buenos Aires.

Ctro E ER: Entre Ríos excluido Victoria y Diamante.

Ctro BA: Centro de Buenos Aires.

SO BA-S LP: Sudoeste de Buenos Aires+Sur de La Pampa.

SE BA: Sudeste de Buenos Aires. SL: San Luis.

Cuenca Sal: Este de la Cuenca del Salado. Otras: Corrientes+Misiones.

## SOJA

Salvo en algunos sectores del norte argentino, el resto de la región agrícola logró recuperar la oferta hídrica para el cultivo gracias a las abundantes lluvias registradas desde mediados de febrero pasado. A la fecha, la proyección de producción se mantiene en **48.500.000 toneladas**; sin embargo, para sostener este volumen previsto, el clima tendría que continuar acompañando la buena evolución de los cuadros hasta el momento de cosecha.

Durante la madrugada de la presente publicación se relevaron temperaturas mínimas inferiores a lo normal en amplios sectores del sur bonaerense. Si bien las primeras imágenes aún no estarían indicando registros por debajo de los 0 °C, las bajas temperaturas ya relevadas podrían interrumpir el ciclo del cultivo y provocar en consecuencia mermas significativas sobre el potencial de rinde a cosecha. Es importante remarcar que las zonas Centro, Sudoeste y Sudeste de Buenos Aires aportan en conjunto poco más de 900.000 hectáreas implantadas como siembras de segunda, sobre rastrojo de trigo y mayoritariamente cebada. Toda esta superficie sembrada durante diciembre y los primeros días de enero, transita en su mayoría etapas de diferenciación de vainas (R3-R4). En consecuencia es crucial realizar un seguimiento permanente de la evolución climática sobre las áreas con mayores probabilidades de registrar heladas tempranas y, por otra parte, analizar durante la próxima semana el impacto de las bajas temperaturas hoy relevadas, a fin de evaluar su probable incidencia sobre la actual proyección de producción.

Sobre la franja central de la región agrícola nacional comenzaron a relevarse las primeras recolecciones en sectores del Centro Norte y Sur de Córdoba, las que entregaron promedios de 20 a 23 qq/Ha. Desde la semana previa al presente informe también relevamos recolecciones puntuales en sectores del Núcleo Norte y Centro Este de Entre Ríos. A pesar de estos progresos, el avance nacional de cosecha aún es escaso y habrá que esperar a que se generalicen las recolecciones durante las próximas semanas para realizar un cálculo preciso de la superficie recolectada, como así también de los rindes medios regionales.

Finalmente, sobre las provincias del norte de la región agrícola, la condición hídrica continúa siendo escasa en amplios sectores del NOA y las expectativas de rinde ya reflejan mermas del 30 % en comparación a los promedios históricos. Hacia el NEA, la oferta hídrica en los lotes varía de regular a buena y la expectativa de rinde se encuentra próxima al promedio regional de los últimos doce años.



1) Lote de soja de primera en R5, en buen estado. 2) Soja de segunda en R3, en buen estado pero afectado por el exceso de calor de enero y febrero. Fotos de Carlos Tejedor, Bs. As., Gentileza Lic. Dante Garciandía.

## MAIZ

Las precipitaciones registradas los últimos siete días ralentizan las labores de cosecha en la zona núcleo y alrededores. A su vez, estos pulsos hídricos ayudan a recomponer los perfiles de los lotes de siembras tardías y de segunda ocupación, que venían marcando la falta de agua en las condiciones del cereal.

Por otra parte, la disminución en la temperatura media de las últimas horas deja un grado de preocupación al productor, debido que aún hay muchas zonas como la franja central de la región agrícola, La Pampa, Sur de Córdoba, Buenos Aires y Entre Ríos, en donde el cultivo implantado de forma tardía o de segunda ocupación se encuentra transitando estadios susceptibles de generación de rendimiento.

A la fecha se lleva recolectado el 12,4 % del área apta, en números absolutos representa más de 450 mil hectáreas, lo que aporta un rendimiento medio a nivel nacional de 78,9 qq/Ha y un volumen acumulado en chacra de 3,57 millones de toneladas. El avance semanal es de 4 puntos porcentuales y el interanual registra tan sólo un adelanto de 0,4 puntos.

Los rendimientos esperados de los plantíos sembrados en fechas tempranas, que hoy se encuentran perdiendo humedad en el grano, próximos a ser trillados en la franja central y periferias del área agrícola nacional, rondan los promedios históricos. No así aquellos lotes implantados hacia fines de octubre y noviembre, los cuales fueron más afectados por el período prolongado de ausencia de lluvias y altas temperaturas.



Lote de maíz de segunda en llenado de granos, con buena condición. Carlos Tejedor, Bs. As., Gentileza: Lic. Dante Garciandía.



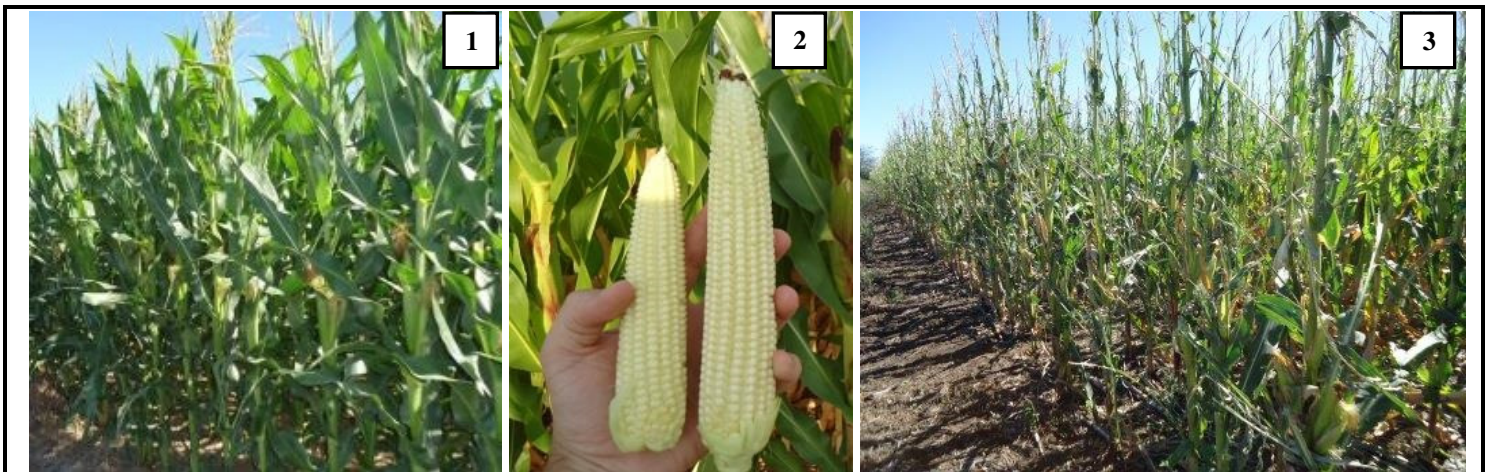
COSECHA DE MAÍZ			
Campaña 2012/13			
Zonas		Ejemplos de rindes logrados en la semana	
		Localidad	Rinde (qq/Ha)
III	N Cba	Oncativo	M 1º: 85
		Alta Gracia	M 1º: 65
		Oliva	M 1º: 75
		Las Varillas	M 1º: 85
IV	S Cba	H Renanco	M 1º: 45
		Serrano	M 1º: 73
		V. Mackena	M 1º: 60
		A. Roca	M 1º: 65
V	N SFe	Margarita	M 1º: 60
		Santo Tome	M 1º: 95
		Llambi Cambell	M 1º: 80
		Angelica	M 1º: 90
		San Justo	M 1º: 65-75
VI	Núcleo Norte	Las Rosas	M 1º: 90
		Montoya	M 1º: 80
		Armstrong	M 1º: 100
		Pujato	M 1º: 95
		Monje	M 1º: 85
VII	Núcleo Sur	Pergamino	M 1º: 95
		San Pedro	M 1º: 80
		Salto	M 1º: 95
		Arrecife	M 1º: 90
		Chivilcov	M 1º: 80

Hay buenas expectativas de rinde en la región del este de Santiago del Estero (Bandera, Quimilí, Sachayoj), en donde las precipitaciones acompañaron al ciclo del cultivo y hoy se está hablando de productividades medias de 75, 80, 85 y hasta 90 qq/Ha. Distintas son las condiciones que presenta el cereal en la provincia del Chaco, en donde la falta de agua castigó por demás al maíz.

Otra de las zonas en donde se esperan buenos rendimientos, que superen en promedio a los históricos regionales, es el Oeste de Buenos Aires. Los cuadros implantados en fechas tempranas se encuentran en madurez fisiológica, perdiendo humedad en el grano, con rindes esperados de 100 qq/Ha en Trenque Lauquen, 90 qq/Ha en Pehuajó, 85 qq/Ha en Lincoln y 80 qq/Ha en Gral. Villegas.

Frente a este escenario, sumado a lo descrito en informes anteriores, mantenemos nuestra proyección de

producción de maíz con destino grano comercial en **25.000.000 Tn**. Esto representa un 16 % de incremento respecto del volumen recolectado la campaña pasada (2011/12, 21,5 MTn). De concretarse este volumen, estaríamos frente a una campaña récord histórica en producción.



1) Cuadro de maíz de 3º, sembrado en Enero, en floración, algo afectado por piedra. 2) Maíz de segunda en llenado de granos, en buen estado. 3) Maíz afectado por viento y piedra. Fotos de Carlos Tejedor, Bs. As., Gentileza: Lic. Dante Garcandía.

## COSECHA DE MAÍZ

Campaña 2012/13

Datos al: 14/03/2013

Zonas		Superficie (Ha)			Porcentual cosechado	Hectáreas cosechadas	Rinde (qq/Ha)	Producción (Tn)
		Sembrada	Perdida	Cosechable				
I	NOA	265.000	0	265.000	0	0	0,0	-
II	NEA	285.000	0	285.000	0	0	0,0	-
III	Ctro N Cba	450.000	1.800	448.200	7	30.870	69,7	215.190
IV	S Cba	456.000	0	456.000	6	26.448	67,3	177.931
V	Ctro N SFe	147.000	4.410	142.590	47	67.032	68,2	457.393
VI	Núcleo Norte	459.000	1.744	457.256	28	127.037	90,4	1.148.262
VII	Núcleo Sur	410.000	1.311	408.689	21	86.116	95,2	819.795
VIII	Ctro E ER	151.000	2.008	148.992	46	67.901	57,1	387.722
IX	N LP-OBA	416.000	0	416.000	7	28.943	79,0	228.646
X	Ctro BA	225.000	0	225.000	4	9.000	90,0	81.000
XI	SO BA-S LP	107.000	0	107.000	2	1.605	65,0	10.433
XII	SE BA	94.000	0	94.000	0	0	0,0	-
XIII	SL	137.000	0	137.000	0	0	0,0	-
XIV	Cuenca Sal	57.000	0	57.000	4	2.423	0,0	16.958
XV	Otras	19.000	0	19.000	30	5.700	0,0	30.400
<b>TOTAL</b>		<b>3.678.000</b>	<b>11.274</b>	<b>3.666.726</b>	<b>12,4</b>	<b>453.073</b>	<b>78,9</b>	<b>3.573.730</b>

Tal como mencionamos en los previos informes, la cosecha de girasol cobró fluidez y de esta manera refleja un progreso intersemanal de 11,7 puntos porcentuales. Ya generalizada la recolección en las provincias de Buenos Aires y La Pampa, en donde se concentra más del 60 % del área cubierta con girasol a nivel nacional, las productividades obtenidas a la fecha se ubican mayoritariamente por encima de los rindes esperados. Esto se debe principalmente a que el cultivo transitó la floración y el llenado de granos con una adecuada oferta hídrica, sumado a días con buena radiación y óptima amplitud térmica.

Debido a estas buenas productividades, nos vemos obligados a ajustar nuestra proyección de producción para la campaña en curso en 100.000 toneladas más. De esta manera, el volumen esperado hacia fin de cosecha asciende a **3.300.000 toneladas** a nivel nacional, ubicándose un 8,3 % por debajo del volumen logrado durante la campaña previa (campaña 2011/12; 3.6 MTn).

A la fecha se cosechó el 55,8 % del área apta con un rinde promedio de 18,7 qq/Ha, lo cual acumula un volumen en chacra de 1.78 MTn luego de recolectarse unas 950 mil hectáreas. El rendimiento medio aumentó 0.1 qq/Ha en comparación al informe publicado la semana anterior; esto obedece al avance de trilla en la zona núcleo girasolera del sudeste bonaerense.

En el Sudoeste de Buenos Aires y Sur de La Pampa, la recolección avanza a paso firme con productividades variables dependiendo la zona. Hacia el sur, en Villalonga, el promedio de rinde se ubica cercano a los 10-12 qq/Ha, mientras que hacia la zona de Huanguelen, Cnel. Suarez y Casbas la media de producción se posiciona por encima de los 20-21 qq/Ha. En la zona Centro de Buenos Aires la recolección de girasol logró generalizarse gracias al buen clima, obteniendo productividades de buenas a muy buenas. En 25 de Mayo se relevaron rindes cercanos a los 23-26 qq/Ha, en Henderson 22 qq/Ha y en Olavarría 20 qq/Ha, mientras que en Azul promedian los 25 qq/Ha.

Finalmente, en el sudeste bonaerense la trilla se vio demorada por las precipitaciones acumuladas durante el pasado fin de semana. No obstante, ya se cosechó un cuarto del área apta con muy buenos rindes. Se relevaron productividades de forma puntual: A.G. Chaves 22 qq/Ha, San Cayetano 23 qq/Ha, Balcarce 25-28 qq/Ha, Necochea 25 qq/Ha, Lobería 20 qq/Ha y Tres Arroyos 25 qq/Ha, entre otros.

## COSECHA DE GIRASOL

Campaña 2012/13

Datos al: 14/03/2013

Zonas	Superficie (Ha)			Porcentual cosechado	Hectáreas cosechadas	Rinde (qq/Ha)	Producción (Tn)
	Sembrada	Perdida	Cosechable				
I NOA	-	-	-	-	-	-	-
II NEA	370.000	24.000	346.000	100	346.000	16,5	570.900
III Ctro N Cba	3.000	400	2.600	100	2.600	18,0	4.680
IV S Cba	22.000	700	21.300	65	13.845	17,0	23.537
V Ctro N SFe	195.000	7.500	187.500	100	187.500	19,0	356.250
VI Núcleo Norte	7.500	120	7.380	100	7.380	26,0	19.188
VII Núcleo Sur	7.000	200	6.800	100	6.800	23,0	15.640
VIII Ctro E ER	9.500	700	8.800	71	6.248	15,0	9.372
IX N LP-OBA	115.000	15.000	100.000	47	47.000	21,0	98.700
X Ctro BA	27.000	3.500	23.500	40	9.400	23,0	21.620
XI SO BA-S LP	460.000	17.000	443.000	36	159.480	18,0	287.064
XII SE BA	475.000	18.500	456.500	25	114.125	24,0	273.900
XIII SL	32.000	5.000	27.000	53	14.310	13,0	18.603
XIV Cuenca Sal	73.000	3.500	69.500	49	34.055	23,0	78.327
XV Otras	4.000	250	3.750	53	1.988	15,0	2.981
<b>TOTAL</b>	<b>1.800.000</b>	<b>96.370</b>	<b>1.703.630</b>	<b>55,8</b>	<b>950.731</b>	<b>18,7</b>	<b>1.780.761</b>

# SORGO GRANIFERO

La cosecha del cereal avanza lentamente en la zona del Centro-Este de Entre Ríos, Centro-Norte de Córdoba y en menor medida en el Núcleo Norte. Las regiones mencionadas se suman a la zona del Centro-Norte de Santa Fe, donde ya había comenzado la trilla con anticipación. A la fecha se lleva recolectado el 7 % del área apta para cosecha, que en números absolutos representa más de 70 mil hectáreas. Esto arroja un volumen acumulado en chacra de 340 mil toneladas, denotando así un rendimiento medio a nivel nacional cercano a los 47 qq/Ha.

Por otra parte, cabe destacar que hay zonas como Chaco y el Norte de Santa Fe en donde los productores han picado lotes que venían muy desperejados o con una proyección de rinde muy baja. Una de las problemáticas a resaltar, más allá del clima, sería la plaga de las aves que afectan el rinde del cultivo durante las etapas de llenado de grano y madurez fisiológica.

Las lluvias que se fueron registrando durante el mes de marzo han mejorado las condiciones de aquellos cuadros de siembras tardías. Este cereal, en la gran mayoría de las zonas productivas, fue el cultivo de verano que mejor soportó la falta de agua, respecto de su condición durante el período seco de fines de diciembre y enero.

De esta forma, y a medida que se avanza con la trilla, las productividades obtenidas por hectárea nos permiten mantener nuestra proyección para la campaña en curso en **5.400.000 toneladas**. Este número representa un incremento del 32 % en comparación al ciclo previo, el cual finalizó con una producción de 4,1 MTn.

## SORGO GRANIFERO

Campaña 2012/13

Datos al: 14/03/2013

Zonas	Superficie (Ha)			Porcentual cosechado	Hectáreas cosechadas	Rinde (qq/Ha)	Producción (Tn)
	Sembrada	Perdida	Cosechable				
I NOA	24.000	800	23.200	0	0	0,0	0
II NEA	230.000	4.500	225.500	0	0	0,0	0
III Ctro N Cba	134.000	3.200	130.800	3	3.924	60,0	23.544
IV S Cba	47.000	2.700	44.300	0	0	0,0	0
V Ctro N SFe	195.500	3.800	191.700	25	47.925	45,0	215.663
VI Núcleo Norte	51.500	500	51.000	15	7.650	50,0	38.250
VII Núcleo Sur	26.000	200	25.800	0	0	0,0	0
VIII Ctro E ER	96.000	4.500	91.500	15	13.725	48,0	65.880
IX N LP-OBA	42.000	1.000	41.000	0	0	0,0	0
X Ctro BA	8.000	200	7.800	0	0	0,0	0
XI SO BA-S LP	138.000	2.600	135.400	0	0	0,0	0
XII SE BA	7.000	150	6.850	0	0	0,0	0
XIII SL	52.000	1.300	50.700	0	0	0,0	0
XIV Cuenca Sal	29.000	400	28.600	0	0	0,0	0
XV Otras	20.000	200	19.800	0	0	0,0	0
<b>TOTAL</b>	<b>1.100.000</b>	<b>25.250</b>	<b>1.073.950</b>	<b>7</b>	<b>73.224</b>	<b>46,9</b>	<b>343.337</b>